

Association de Sauvegarde de Montigny et de son Environnement A.S.M.E.

Projet de signalétique historique et culturelle
Associée à des circuits pédestres et cyclistes
Présentation à la mairie de Montigny sur Loing



www.montigny-asme.fr

A.S.M.E. Présentation du 1^{er} février 2021

Sommaire

1. Introduction
2. Quel projet ? les livrables : panneaux ,circuits, prospectus
3. L'équipe projet
4. Recherche de financements/sponsors privés
5. Proposition de planning
6. Circuits touristiques complémentaires

Pour une signalétique historique et culturelle à Montigny, associée à des circuits pédestres et cyclistes : Introduction

Notre association a proposé à la Mairie que la labellisation de Montigny en « Village de caractère » de Seine-et-Marne, obtenue en 2018, soit accompagnée de l'installation en divers lieux du village de plaques signalétiques décrivant nos monuments ou sites remarquables, des personnalités ayant vécu dans le village, ou des événements marquants de son histoire.

L'installation de ces plaques pourrait être associée à la définition de circuits pédestres balisés dans le village et également de circuits cyclistes à définir en collaboration avec les communes voisines de Bourron-Marlotte, Grez-sur-Loing et La Genevraye.

A.S.M.E. Présentation du 1er février 2021



Introduction : exemple de panneau signalétique en place dans les villages voisins

- A l'inverse de Bourron-Marlotte ou Grez-sur-Loing ,ayant reçu également le label « village de caractère » de Seine et Marne, Montigny sur Loing ne dispose pas de ces panneaux signalétiques historiques et culturels
- Ce label permet de mettre en avant un patrimoine architectural , culturel et paysager remarquable
- Il permet de promouvoir le village et de l'insérer dans des initiatives locales ou régionales

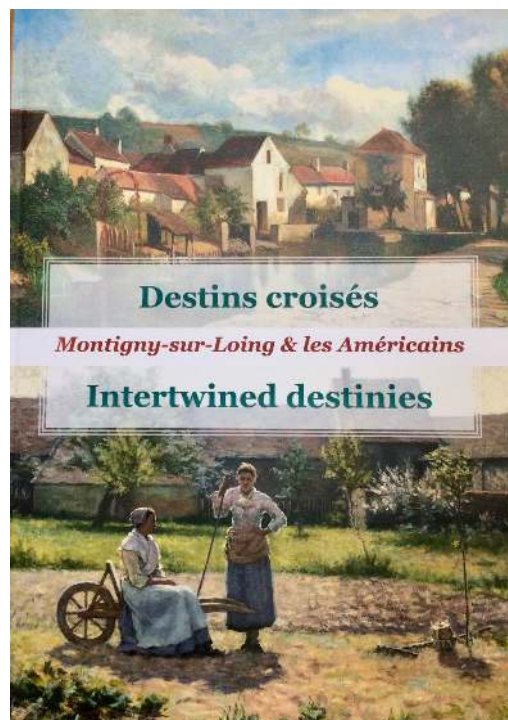


Quel projet ? : les livrables (1/2)

➤ 1- Plaques signalétiques

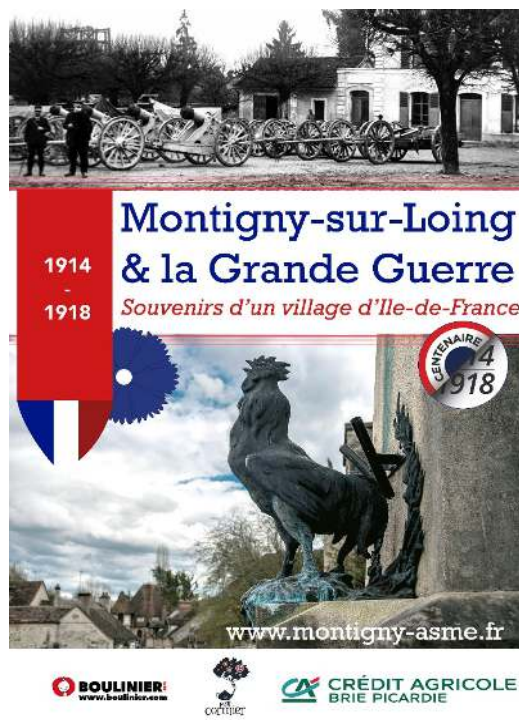
- Choix des lieux et des thèmes selon critères précis (personnage, maison ou bâtiment remarquable, paysage, pouvant faire parti d'un circuit pédestre...)
- Elaboration des textes et choix des illustrations :
 - Travail réalisé en collaboration entre la mairie et l'A.S.M.E sur la base des informations et documents recueillis notamment lors de la réalisation des 3 livres édités par l'association (cf. page suivante)
 - Validé par un comité de pilotage
 - Textes disponibles en bilingue sur plaque ou via un livret , informations complémentaires disponibles sur le site de l'ASME via un « QR code » à scanner
- Choix des supports
 - Souci d'homogénéité avec les plaques existantes à Bourron-Marlotte
- Consultation des habitants : par la mairie et l'ASME + contacts avec propriétaires bâtiments concernant l'apposition des plaques

« Destins croisés »
*Montigny-sur-Loing et
les Américains*

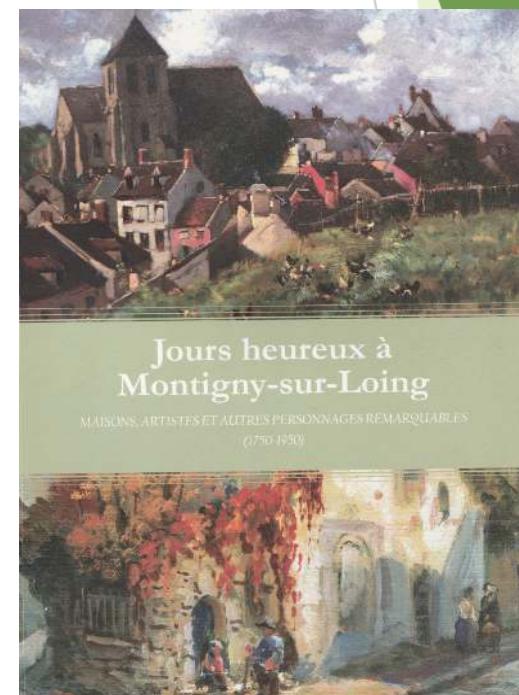


A.S.M.E. Présentation du 1er février 2021

« Montigny-sur-Loing et la
Grande Guerre »
souvenirs d'un village d'Ile-de-
France 1914-1918



« Jours heureux à
Montigny-sur-Loing »
1750 - 1950



6

Quel projet ? : les livrables (2/2)

➤ 2- Circuits pédestres et cyclistes balisés

- Définis en accord avec la commune et comportant une signalétique spécifique
- Circuits cyclistes mis au point en liaison avec les municipalités de Bourron-Marlotte , Grez-sur-Loing et La Genevraye ainsi que leurs associations homologues.

Mise en place à la gare et devant le syndicat d'initiative d'une carte de localisation de ces panneaux et des circuits pédestres , avec un court historique du village.

➤ 3- Prospectus / Flyer

- Également disponibles à la gare et devant le syndicat d'initiative
- Distribués aux Montignons et aux visiteurs
- Plans des circuits et points d'intérêt

Le comité de pilotage /L'équipe projet

- ▶ Un comité de pilotage Mairie/ASME à constituer
- ▶ Une équipe de 11 volontaires dès le départ:
 - Sheryl Pasquier: coordinatrice
 - Jeanne Virion: historique et culturel
 - Monique FONTAINE: circuits pédestres
 - Nathalie VIOLLET: graphismes
 - Maud LUANG-AHAY : géographe (cf. cartes et circuits pédestres)
 - Claire de SIR COURT: circuits pédestres
 - Laurent LUANG-APHAY: circuits cyclistes
 - Martine SALAVIZE: circuits
 - Marie-Laurence LECOQ circuits
 - Olivier de CLERY: gestion
 - Dominique HARMEL: circuits
 - **D'autres volontaires pourront se joindre au projet**

Recherche de financements

- Elaboration d'un budget
 - Chiffrage des coûts après consultation de fournisseurs spécialisés et également de projet analogues déjà réalisés dans des villages alentours (en particulier Bourron-Marlotte et Grez-sur-Loing).
- Recherche de financements publics/sponsors privés
 - Recherche de financements auprès de la Mairie, du Département, de la Région et de sponsors privés (Crédit Agricole Brie-Picardie, Fondation Carrefour, dons de particuliers...), contribution possible de l'A.S.M.E.

Proposition de planning.

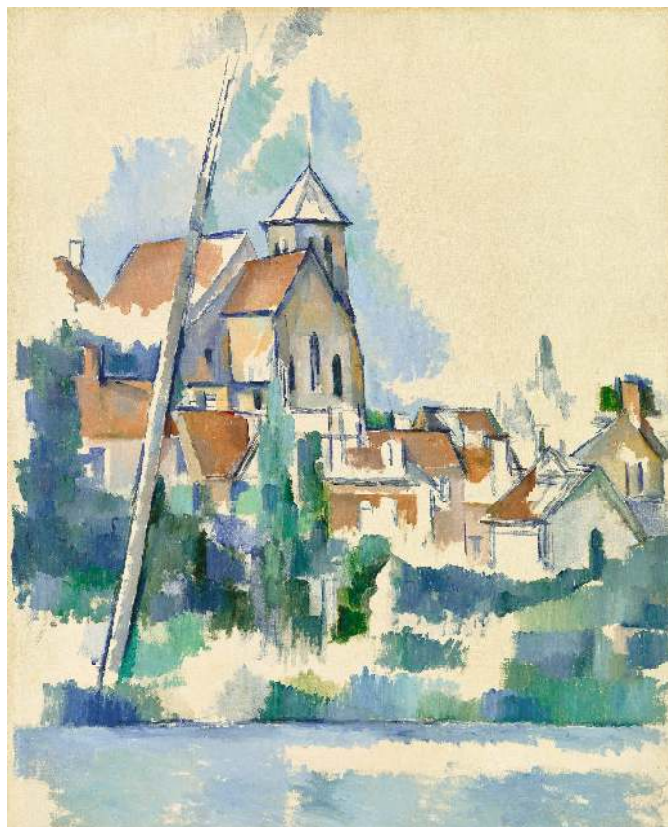
- Accord de principe de la Mairie pour lancer le projet début 2021
- 1^{er} semestre 2021: travail sur les plaques, les circuits, ...
- Juillet 2021: finalisation du budget et recherche des financements
- Septembre 2021: en fonction des financements, lancement de la réalisation du projet (plaques, finalisation des circuits, panneaux SI et Gare, flyers, dont l'importance et le nombre dépendront des financements mobilisés)
- Début 2022: Mise en place des plaques et de la signalétique et inauguration

Circuits touristiques complémentaires

Grace à cette signalisation, Montigny sur Loing pourrait éventuellement intégrer d'autres circuits touristiques:

- ▶ « Route touristique des Villages de caractère de Seine - et - Marne » : Seine et Marne itinéraire du Circuit Sud
- ▶ Circuits forestiers/randonnées pédestres et à vélo région Fontainebleau
- ▶ Voisinage des autres villages de caractère : Bourron-Marlotte , Grez-sur-Loing ...
- ▶ Proximité du circuit « la route des Impressionnistes » (cf. « Seine-et-Marne attractivité »)

MERCI POUR VOTRE SOUTIEN!



A.S.M.E. Présentation du 1er février 2021

12

Classification : Internal